

5-årig læreruddannelse

Principper for en 5-årig
læreruddannelse på
kandidatniveau





Indledning

Der er bred enighed om, at der er behov for at styrke lærernes kompetencer og vidensgrundlag markant. Kravene til lærerne er øget. Lærerne skal løbende opdateres i forhold til den nyeste viden og forskning inden for deres fag, og de skal have redskaber og metoder til såvel at orientere sig i den eksisterende viden og forskning som til at omsætte denne viden i den konkrete undervisning mandag morgen i 4.B.

Regeringen har formuleret tre nationale mål for folkeskolens udvikling: Folkeskolen skal udfordre alle elever, så de bliver så dygtige, de kan. Folkeskolen skal mindske betydningen af social baggrund i forhold til faglige resultater, og tilliden til og trivselen i folkeskolen skal styrkes blandt andet gennem respekt for professionel viden og praksis.

Danmarks Lærerforening bakker op om de tre nationale mål for folkeskolen. Men for at fremme lærernes muligheder for at medvirke til, at målene nås, så er der behov for at styrke lærernes kompetencer og vidensgrundlag markant.

Grundprincipper

Danmarks Lærerforening har beskrevet seks grundprincipper for en 5-årig læreruddannelse på kandidatniveau som udgangspunkt for en debat om vores fremtidige læreruddannelse. Foreningen ønsker en kvalificeret debat om grundprincipperne for en fremtidig læreruddannelse på et tidspunkt, hvor der er tid til en grundig meningsudveksling og konstruktiv dialog, og hvor der ikke foregår politiske forhandlinger.



Foreningen vil i dette oplæg ikke gå nærmere ind i, hvem der skal varetage undervisningen, eller hvor den skal foregå, men forestiller sig, at uddannelsen skal realiseres i et tæt samspil mellem professionshøjskoler og universiteter, så begge institutioners styrker kan komme i spil.

Kandidat i didaktik

Lærerne skal være eksperter i undervisning. De skal være kandidater i didaktik, altså eksperter i at undervise i deres fag, modsat traditionelle kandidater der er eksperter i fagenes genstandsområde. Deres viden inden for didaktik skal have rod i såvel national som international forskning på området, og de skal mestre og kunne reflektere over det didaktiske fagområde på et videnskabeligt grundlag. De pædagogiske og didaktiske elementer skal have en helt central rolle i en 5-årig læreruddannelse på kandidatniveau, og fagdidaktikken skal være omdrejningspunktet i fagene på læreruddannelsen, inspireret af den finske læreruddannelse. Det betyder, at fagdidaktikken ikke blot skal være en del af undervisningen i undervisningsfagene, den skal være kernen. Det vil sikre en langt større kobling mellem teori og praksis i selve uddannelsen.

Den store vægt på fagdidaktik vil i højere grad klæde læreren på i forhold til undervisningsdifferentiering. Et stort fagdidaktisk overblik vil desuden være en styrke i forhold til klasseledelse og relationskompetence, kompetencer som international forskning peger på som afgørende kompetencer for en lærer.

Professionens kultur

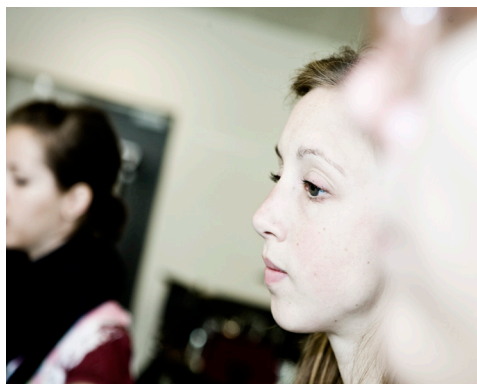
Forskning skal være afsættet for en 5-årig læreruddannelse på kandidatniveau. Lærerne skal kunne anvende såvel nationale som internationale forskningsresultater i deres forberedelse, gennemførelse og evaluering af undervisningen, og de skal kunne analysere og udvikle deres eget arbejde gennem brug af fagområdernes videnskabelige metoder.

En af forudsætningerne for, at eleverne kan blive dygtigere er, at lærerne kan anvende de forskningsresultater, som er tilgængelige, i deres undervisning, ligesom de skal kunne reflektere over fagområdernes viden og didaktik. Det kræver bl.a. et grundigt kendskab til såvel kvalitativ som kvantitativ metode, da man som lærer skal kunne vurdere og vælge blandt fagområdernes teorier, metoder og redskaber samt vurdere forskningsresultaternes relevans, gyldighed og anvendelighed. Det kræver ligeledes en fortrolighed med forskning og forskningsresultater, forstået på den måde, at inddragelse af forskning skal være en naturlig del af undervisningen på læreruddannelsen, ligesom kendskab til grundlæggende metoder er nødvendigt.

Dertil kommer naturligvis lærerens entusiasme og kreativitet, som er en forudsætning for den professionelle lærer, og som også skal præge uddannelsesforløbet.

Dannelse som et centralt element

Det er folkeskolens mål, at eleverne dannes til et aktivt og engageret liv i et demokratisk samfund. Eleverne skal derfor møde lærere, der som engagerede, oplyste mennesker fremstår som rollemodeller for eleverne. Det skal afspejles i læreruddannelsen, som både skal indeholde elementer af almen dannelse og professionsdannelse. Filosofi, etik, idé- og kulturhistorie skal indgå i alle læreres uddannelse. Lærerfaget skal sættes ind i en etisk, historisk og videnskabsteoretisk sammenhæng. Læreren skal være i stand til at fremme de undervisnings- og læreprocesser, som tilgodeser folkeskolens brede dannelses- og undervisningsbegreb.



Stærk kobling mellem teori og praksis – fra kandidat i didaktik til underviser på læreruddannelse

I dag er en stor del af underviserne i læreruddannelsen universitetsuddannede kandidater, som ikke har nogen praktisk erfaring med undervisning i folkeskolen, didaktik eller de udfordringer, som lærerne står med dagligt. Det vil styrke læreruddannelsen markant, hvis underviserne i læreruddannelsen er lærere (kandidater), der har videreuddannet sig på Ph.d. niveau og således både har undervisningserfaring fra folkeskolen og et højt akademisk niveau.

Det er samtidig en styrke, hvis underviserne i læreruddannelsen fastholder den tætte kobling til folkeskolen ved både at undervise i folkeskolen, undervise lærerstuderende og samtidig forske i området, som vi kender det i Finland. På den måde bliver koblingen mellem teori og praksis en helt naturlig del af underviserens dagligdag – de undersøger det, de underviser i, og underviser i det, de undersøger på et videnskabeligt og metodisk grundlag.

Mere undervisning af højere kvalitet

Professionsrettede uddannelser, som fx lærer, sygeplejerske, læge, tandlæge mv. er rettet mod et bestemt erhverv, som den færdiguddannede skal varetage fra første dag på jobbet. Det kræver stor faglig viden, men det kræver også praktisk øvelse og løbende professionsfaglige drøftelser af den konkrete udførelse af professionen. På en række af de mellemlange professionsrettede uddannelser er timetallet i såvel uddannelsen som praktikken faldet drastisk de senere år. Det samme gælder ikke de professionsrettede kandidatuddannelser, hvor de studerende har mange undervisningstimer, laboratorieøvelser mv.

Det er selvfølgelig helt afgørende, at den pågældende uddannelse er af høj kvalitet, men udbyttet har også et kvantitetsaspekt. Foreningen mener, det er helt centralt, at de lærerstuderende får langt flere undervisningstimer af høj kvalitet, så læreruddannelsen bliver et reelt fuldtidsstudium.

Hvis de færdiguddannede lærere skal have en viden, der er baseret på den nyeste forskning, hvis de skal kunne reflektere over deres fagområder på et videnskabeligt grundlag og kunne diskutere videnskabelige og professionelle problemstillinger med såvel fagfæller som forældre, så har de brug for flere timer med et kvalificeret med- og modspil. Undervisningen bør desuden være mere praksisrettet i form af fx casebaseret undervisning, hvor en konkret case fra skolens hverdag knyttes op på relevant videnskabelig teori og metode. Såvel bachelorprojekt som det afsluttende kandidatprojekt skal tage udgangspunkt i et konkret praktikforløb eller andre praksiserfaringer.

Mere kvalitet i praktikken

Praktiklærerne i folkeskolen skal være klædt væsentligt bedre på til at vejlede de studerende i praktikken, give dem konstruktiv feedback på undervisningen samt diskutere didaktik, pædagogik, metode og vidensgrundlag i tilknytning til undervisningen ud fra et forskningsbaseret grundlag.

En måde at højne kvaliteten på kunne være at samle praktikken på færre skoler, således at de studerende altid møder praktiklærere, der har en praktiklæreruddannelse, der brænder for de studerendes praktik og som løbende har praktikanter som en naturlig del af deres undervisning.

De studerende har behov for såvel mere konkret øvelse i at undervise (færre studerende i gruppen og flere undervisningstimer i skolen) som en langt tættere tilknytning til skolen som arbejdsplads. Det kan ske ved, at de studerende i højere grad inddrages i udviklingsarbejde, tværfaglige samarbejder mv., hvor de kan inspirere kollegaer og være med til at diskutere professionelle og videnskabelige problemstillinger.





Danmarks Lærerforening
Vandkunsten 12
1467 København K
www.dlf.org
Juni 2014