



April 2017

## Flere elever går i store klasser

I det følgende analyseres udviklingen i antallet af elever i folkeskolens klasser på baggrund af tal fra Indenrigsministeriet og svar fra undervisningsministeren.

### Resumé af notatet

- Antallet af elever i klasserne har stor betydning for den enkelte elevs indlæring. Eksempelvis har et studie fra KORA har påvist, at færre elever i klassen giver bedre karakterer.
- Den gennemsnitlige klassekvotient i folkeskolen er steget hvert eneste år siden 2009 og er i 2016 oppe på 21,8 elever.
- Ser man på de enkelte kommuner, er klassekvotienten siden 2009 steget i 88 af de 98 kommuner.
- 28 pct. af alle elever går i klasser med 25 eller flere elever. I 2009 var det 17 pct., og dermed er andelen, der går i store klasser, steget med 64 pct.
- I Dragør går 51,3 pct. af eleverne i klasser med 25 eller flere elever, og dermed er Dragør den kommune i landet med den største andel elever i store klasser.

### Stigning i gennemsnitlig klassekvotient

Klassekvotienten i folkeskolen er steget hvert eneste år siden 2009 fra i gennemsnit 20,4 elever pr. klasse i 2009 til 21,8 elever pr. klasse i 2016. Det fremgår af tabel 1.

Tabel 1. Gennemsnitligt antal elever pr. klasse

	2009	2010	2011	2012	2013	2014	2015	2016
Gennemsnit	20,4	20,5	20,9	21,3	21,5	21,6	21,7	21,8

Kilde: Social- og Indenrigsministeriets kommunale nøgletal.

### Mange og flere elever i store klasser

Den gennemsnitlige klassekvotient på knap 22 elever dækker over store forskelle fra små klasser i blandt andet tyndt befolkede områder til meget store klasser andre steder.

Stigningen i den gennemsnitlige klassekvotient fra 2009 til 2016 er ikke blot et udtryk for rationaliseringer som følge af skolesammenlægninger. Som det fremgår af tabel 2, er stigningen i den gennem-

snitlige klassekvotient et resultat af, at flere elever går i meget store klasser med 25 eller flere elever. På blot otte år er andelen steget med 11 procentpoint., svarende til en stigning på 64 pct..

**Tabel 2. Udvikling i andel elever i store klasser (25+ elever)**

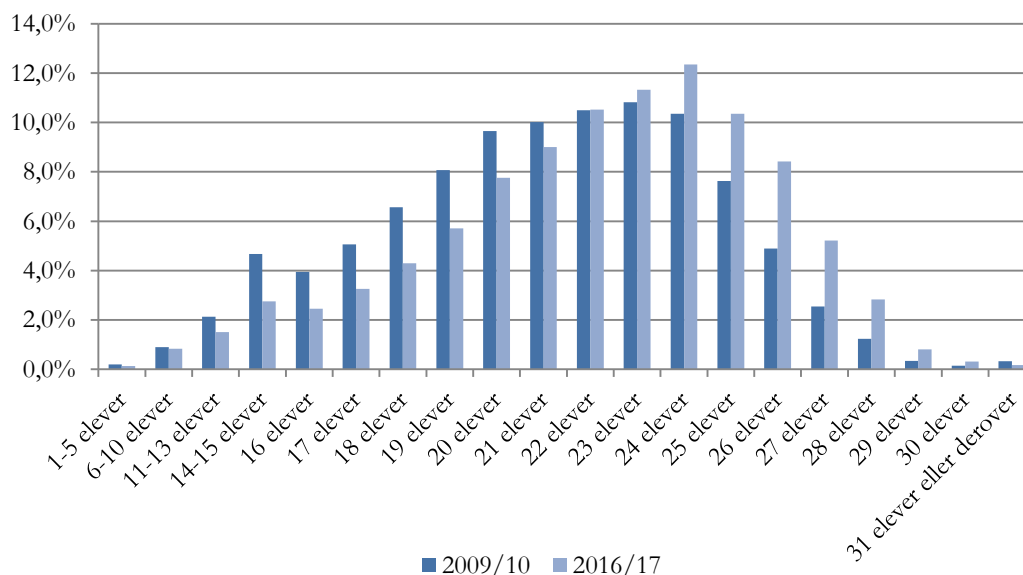
	2009/10	2010/11	2011/12	2012/13	2013/14	2014/15	2015/16	2016/17
Antal elever i alt	537.202	531.214	519.537	526.628	521.169	512.281	509.078	487.052
Antal elever i klasser med 25 eller flere elever	91.907	100.752	118.718	140.424	145.406	139.666	141.592	136.926
<b>Andel af elever i store klasser</b>	<b>17 %</b>	<b>19 %</b>	<b>23 %</b>	<b>27 %</b>	<b>28 %</b>	<b>27 %</b>	<b>28 %</b>	<b>28 %</b>

Kilde: Undervisningsmisterens svar på spørgsmål 90 og 91 2016-17 (Alm. del) til UNU

Figur 1 viser fordelingen af elever på de forskellige klassestørrelser for hhv. skoleåret 2009/10 og 2016/17. Her fremgår det, at det særligt er klasser med 25 eller flere elever, som har trukket gennemsnittet op. Andelen af elever i klasser med 20, 21, 22 og 23 elever er stort set uændret.

Det skal i relation til tallene bemærkes, at ifølge folkeskolelovens §17 må elevtallet i grundskolens klasser normalt ikke overstige 28 ved skoleårets begyndelse. Kommunalbestyrelsen kan i særlige tilfælde tillade et højere elevtal i grundskolens klasser, dog ikke over 30. Som det fremgår af figuren, er andelen af elever, som går i dispensationskrævende klasser med 29 eller 30 elever, mere end fordoblet.

**Figur 1: Fordeling af elever på klassestørrelse 2009/10 og 2016/17**



Kilde: Undervisningsmisterens svar på spørgsmål 90 og 91 2016-17 (Alm. del) til UNU

### Kommunale forskelle på andelen af elever i store klasser

At 28 pct. af elever går i klasser med 25 eller flere elever dækker over store kommunale forskelle. Tabel 3 viser de 10 kommuner, der har den højeste andel af elever i klasser med 25 eller flere elever.

Som det fremgår, er Dragør den kommune, som i skoleåret 2016/17 har den højeste andel elever i klasser med 25 eller flere elever: I Dragør går over halvdelen af eleverne (51 pct.) i klasser med 25 eller flere elever.

**Tabel 3. De 10 kommuner med højest andel elever i klasser med 25 eller flere elever**

	Andel elever i klasser med 25 eller flere elever	Ændring i pct.-point i andel elever i klasser med 25 eller flere elever fra 2009-2017
Dragør	51,3 %	27,0 %-point
Glostrup	43,4 %	27,7 %-point
Faxe	42,2 %	30,3 %-point
Langeland	40,5 %	34,7 %-point
Hjørring	40,4 %	33,1 %-point
Halsnæs	40,0 %	25,6 %-point
Egedal	39,7 %	16,5 %-point
København	39,3 %	9,7 %-point
Skanderborg	38,7 %	11,0 %-point
Favrskov	38,4 %	20,0 %-point

*Kilde: Undervisningsministerens svar på spørgsmål 90 og 91 2016-17 (Alm. del) til UNU*

### Den kommunale udvikling i klassekvotienterne varierer

En gennemgang af udviklingen i klassekvotienten i samtlige landets kommuner viser, at der siden 2009 er kommet flere elever i klasserne i 88 af de 98 kommuner. Dette dækker over markante forskelle på udviklingen i de forskellige kommuner. I nogle kommuner er situationen stort set uændret, og i andre er der gennemsnitligt kommet fire ekstra elever i hver klasse.

Tabel 5 viser de 10 kommuner, der har flest elever pr. klasse i skoleåret 2016/17. Der er fortrinsvis tale om bykommuner, hvilket understøttes af oversigten over samtlige kommuners klassekvotienter i bilag 1 (tabel 6), hvoraf det fremgår, at det fortrinsvis er landkommuner, som trækker gennemsnittet ned, mens bykommuner som regel har højere klassekvotienter.

**Tabel 5. De 10 kommuner med højest klassekvotient**

	Klassekvotient 2016/17	Ændring i antal elever pr. klasse fra 2009/10-2016/17
Vejle	24,9	3,9
Fredericia	24,8	3,5
Gentofte	24,6	2
Rudersdal	24,1	2,2
Gladsaxe	24	2,5
Dragør	23,9	2
Albertslund	23,8	1,9
Nyborg	23,7	4,3
Hjørring	23,6	4,6
Frederikssund	23,5	2,7

*Kilde: Social- og Indenrigsministeriets kommunale nøgletal.*

## **Forskningen om betydningen af store klasser**

Nedenfor ses et udpluk af forskningen om betydningen af store klasser.

En forskningsrapport om de langsigtede effekter af mindre klasser viser at på længere sigt, opnår elever i mindre klasser bedre resultater (Långsiktiga effekter av mindre klasser. Peter Fredrikson et al, Institutet för arbetsmarknads- och utbildningspolitisk utvärdering 2012 <http://www.ifau.se/globalassets/pdf/se/2012/r-12-05-langsigtiga-effekter-av-mindre-klasser.pdf>).

Et studie fra KORA har påvist, at færre elever i klassen giver bedre karakterer. Studiet påviste desuden en metodefejl i de undersøgelser, der viser, at klassestørrelsen har lille eller ingen effekt. Det er forskningsmæssigt et grundlæggende problem, at det ikke er tilfældigt, hvilke elever der går i henholdsvis store og små klasser. Det skyldes, at klassestørrelsen er påvirket af valg foretaget af forældre, skoler, kommuner og stat, herunder bl.a. en tendens til, at forældre tager deres barn ud af den lokale folkeskole, hvis barnets klasse fungerer dårligt (KORA marts 2008, [www.kora.dk/udgivelser/udgivelse/i7420/Faerre-elever,-bedre-karakterer](http://www.kora.dk/udgivelser/udgivelse/i7420/Faerre-elever,-bedre-karakterer)).

Et review om betydningen af klassekvotienter viser bl.a., at lavere klassekvotienter ifølge amerikanske undersøgelser giver bedre trivsel, bedre undervisningsparathed og mindre fravær (Klassekvotienter – rum til alle. Videnscenter om Fastholdelse og Frafald 2012 [http://gymnasieskolen.dk/sites/default/files/Rapport%20klassest%C3%B8relser\\_3.pdf](http://gymnasieskolen.dk/sites/default/files/Rapport%20klassest%C3%B8relser_3.pdf)

## **Fakta om tallene**

De gennemsnitlige klassekvotienter er defineret som antal normalklasseelever pr. klasse fra 0. til 10. klasse. Tallet for et kalenderår er opgjort som gennemsnittet af de to skoleår, der indgår i kalenderåret. For det seneste skoleår 2015/16 er der tale om et forventet tal. Tallene er hentet fra Social- og Indenrigsministeriets kommunale nøgletal, [www.noegletal.dk](http://www.noegletal.dk).

Tallene for antallet af børn i store klasser stammer fra Undervisningsministerens svar på spørgsmål 90 og 91 2016-17 (Alm. del) til UNU. Tallene for et kalenderår dækker over opgørelsen i oktober året før. Således dækker tallet for 2009 over skoleåret 2008/2009.

## Bilag: Den kommunale oversigt

Tabel 6. Andel af elever i store klasser, klassekvotient og stigning fordelt på kommuner

	Andel elever i klasser med 25 eller flere elever	Klassekvotient 2016	Ændring i antal elever pr. klasse fra 2009-2016
Albertslund Kommune	25 %	23,8	1,9
Allerød Kommune	27 %	22,3	1
Assens Kommune	21 %	20,5	1
Ballerup Kommune	21 %	22,2	0,8
Billund Kommune	14 %	20,7	0,1
Bornholms Kommune	34 %	21,7	0,6
Brøndby Kommune	21 %	20,6	0,9
Brønderslev Kommune	27 %	20,9	3,1
Dragør Kommune	51 %	23,9	2
Egedal Kommune	40 %	23	1
Esbjerg Kommune	28 %	21,1	1,1
Fanø Kommune	8 %	18,1	1,5
Favrskov Kommune	38 %	21,9	1,5
Faxe Kommune	42 %	22,2	2,4
Fredensborg Kommune	31 % *	20	-1,6
Fredericia Kommune	54 % *	24,8	3,5
Frederiksberg Kommune	26 %	22,4	0,3
Frederikshavn Kommune	26 %	22,1	3,3
Frederikssund Kommune	32 %	23,5	2,7
Furesø Kommune	35 %	22,7	0,3
Faaborg-Midtfyn Kommune	16 %	20,7	1,8
Gentofte Kommune	42 % *	24,6	2
Gladsaxe Kommune	39 % *	24	2,5
Glostrup Kommune	43 %	22,8	2,3
Greve Kommune	38 %	21,9	0,6
Gribskov Kommune	28 %	21,7	1,3
Guldborgsund Kommune	37 %	21,7	2,9
Haderslev Kommune	32 %	22,1	3,1
Halsnæs Kommune	40 %	23,3	2,7
Hedensted Kommune	25 %	20,8	1,2
Helsingør Kommune	33 %	22,8	0,8
Herlev Kommune	31 %	22,6	2,4
Herning Kommune	26 %	18,9	-0,6
Hillerød Kommune	33 %	21,7	1,3
Hjørring Kommune	40 %	23,6	4,6
Holbæk Kommune	25 %	22,2	1,6
Holstebro Kommune	24 %	20,9	1,1
Horsens Kommune	30 %	21,9	2,1
Hvidovre Kommune	31 %	22,6	1,9
Høje-Taastrup Kommune	25 %	21,9	2,2
Hørsholm Kommune	28 %	22,7	0,3
Ikast-Brande Kommune	31 %	21,2	-0,5
Ishøj Kommune	18 %	20,8	0,1
Jammerbugt Kommune	16 %	21,4	3,3
Kalundborg Kommune	17 %	19,7	-0,4
Kerteminde Kommune	21 %	21,1	1
Kolding Kommune	25 %	21,6	0,4
Københavns Kommune	39 %	22,8	0,8
Køge Kommune	21 %	22,1	0,2
Langeland Kommune	40 %	19,9	3
Lejre Kommune	20 %	21,4	2

	Andel elever i klasser med 25 eller flere elever	Klassekvotient 2016	Ændring i antal elever pr. klasse fra 2009-2016
Lemvig Kommune	22 %	19	-1,3
Lolland Kommune	19 %	21,2	2,2
Lyngby-Taarbæk Kommune	32 %	22,3	0,9
Læsø Kommune	17 %	18,1	-1,8
Mariagerfjord Kommune	23 %	21,8	1,9
Middelfart Kommune	28 %	21	1,4
Morsø Kommune	22 %	22,8	4,1
Norddjurs Kommune	11 %	20	-0,8
Nordfyns Kommune	19 %	19,9	0,5
Nyborg Kommune	24 %	23,7	4,3
Næstved Kommune	34 %	22,7	2,1
Odder Kommune	33 %	20,9	1,7
Odense Kommune	24 %	21,6	1,4
Odsherred Kommune	18 %	20,4	2,6
Randers Kommune	24 %	22,2	2
Rebild Kommune	23 %	21,6	2,8
Ringkøbing-Skjern Kommune	20 %	19,3	0,7
Ringsted Kommune	20 %	22,4	2,4
Roskilde Kommune	23 %	20,9	-0,7
Rudersdal Kommune	35 %	24,1	2,2
Rødovre Kommune	36 %	22,9	3,3
Samsø Kommune	30 %	18,6	1,6
Silkeborg Kommune	33 %	22,5	1,3
Skanderborg Kommune	39 %	22,8	1,4
Skive Kommune	26 %	19,9	0,9
Slagelse Kommune	35 %	22,1	2,4
Solrød Kommune	25 %	23,1	1,7
Sorø Kommune	20 %	22,2	2,2
Stevns Kommune	31 %	22	1,4
Struer Kommune	14 %	19,1	-0,4
Svendborg Kommune	12 %	20,6	1,4
Syddjurs Kommune	33 %	20,8	-1
Sønderborg Kommune	17 %	20,5	0,5
Thisted Kommune	17 %	20,6	2,3
Tønder Kommune	21 %	22,1	3,3
Tårnby Kommune	24 %	22,4	0,3
Vallensbæk Kommune	21 %	22,8	2,6
Varde Kommune	30 %	21,5	2
Vejen Kommune	27 %	21,5	1,7
Vejle Kommune	36 %	24,9	3,9
Vesthimmerlands Kommune	22 %	19	0,7
Viborg Kommune	29 % *	21,9	1,5
Vordingborg Kommune	30 %	21,8	1,3
Ærø Kommune	6 %	20,3	2,7
Aabenraa Kommune	18 %	20,7	0,6
Aalborg Kommune	23 %	20,9	0,4
Århus Kommune	27 %	21,8	0,5

Kilde: Undervisningsministeriet og Social- og Indenrigsministeriets kommunale nøgletal og Undervisningsministerens svar på spørgsmål 90 og 91 2016-17 (Alm. del) til UNU

\* betyder, at der ikke findes data fra 2016-17. I stedet er data fra 2015-16 indsat.